

BMO Groupe financier

Rapport climatique 2019



GOVERNANCE

Situation actuelle

- Conseil d'administration : surveillance de la gouvernance en matière de durabilité menée par le Comité d'audit et de révision; formation sur les risques liés au climat pour tous les administrateurs
- Comités de gestion : Conseil de la durabilité, Comité de direction sur la finance durable, Comité de gestion des placements, Comité de gestion des risques
- Direction : Conseiller général; chef de la durabilité; chef, Gestion globale des risques; chef, Finance durable; chef des placements

2020 et au-delà

- Poursuite de la communication d'information au Conseil d'administration sur les occasions et les risques liés aux changements climatiques
- Poursuite de l'accroissement de nos capacités et renforcement des mécanismes de gouvernance de la gestion des risques liés aux changements climatiques

STRATÉGIE

Situation actuelle

- Intégration du risque lié aux changements climatiques dans la taxinomie des risques de l'organisation
- Lancement du programme pilote d'analyse de scénarios liés au climat
- Lancement de l'équipe Finance durable
- Soutien continu du développement des connaissances et de l'expertise en matière de changements climatiques, à l'interne et à l'externe

2020 et au-delà

- Expansion du programme d'analyse de scénarios et exploitation des résultats afin d'orienter les réponses stratégiques
- Progression de notre stratégie en matière de finance durable et collaboration avec nos clients afin de saisir les occasions

GESTION DES RISQUES

Situation actuelle

- Politiques internes, directives de financement et diligence raisonnable à l'égard des clients
- Prise en compte des risques liés au climat dans les facteurs ESG aux fins de gestion des actifs
- Mobilisation active à l'égard du programme de gestion environnementale relative au climat, notamment un soutien apporté à l'initiative Climate Action 100+
- Système opérationnel de gestion de l'environnement, y compris la carboneutralité

2020 et au-delà

- Élargissement continu du cadre de gestion des politiques en matière de risques environnementaux et sociaux, comprenant des lignes directrices sur les risques liés au climat

MESURES ET CIBLES

Situation actuelle

- Organisation carboneutre depuis 2010¹
- Engagement à mobiliser 400 milliards de dollars pour la finance durable d'ici 2025
- Quantification des actifs liés au carbone dans le portefeuille de crédit²

2020 et au-delà

- Maintien de la carboneutralité
- Atteinte d'une cible de réduction des émissions de 15 % d'ici 2021, par rapport au niveau de référence de 2016
- Élaboration de mesures et d'indicateurs pertinents pour l'organisation afin d'évaluer l'impact

400 G\$

BMO mobilisera 400 milliards de dollars pour la finance durable d'ici 2025

3,3 %

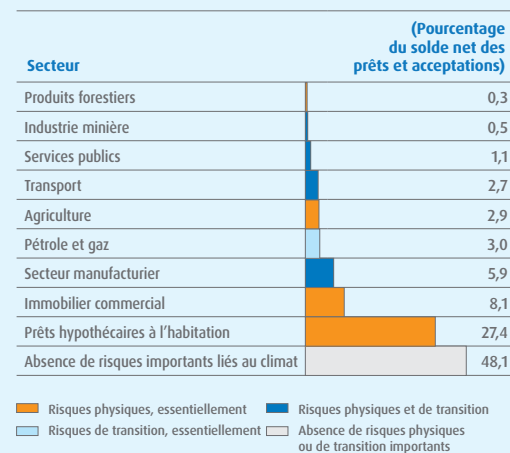
du portefeuille de crédit est composé d'actifs liés au carbone³

1. La stratégie de carboneutralité de BMO comprend la réduction des émissions, l'investissement dans l'énergie renouvelable et l'achat de crédits de carbone de grande qualité.
2. Valeur du solde net des prêts et des acceptations liés aux secteurs de l'énergie et des services publics, à l'exception des services d'eau, des producteurs d'électricité indépendants, des compagnies de transport et de distribution d'électricité, des producteurs d'électricité renouvelable et des producteurs d'électricité nucléaire. Le montant est exprimé en pourcentage du solde net des prêts et des acceptations.

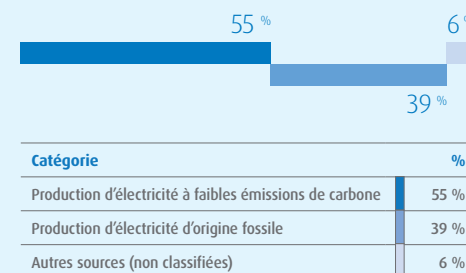
Notre approche face aux changements climatiques

À BMO, nous sommes conscients que les changements climatiques sont l'un des enjeux mondiaux déterminants de notre époque. En janvier 2018, BMO a été l'une des premières banques au monde à annoncer publiquement son soutien au Groupe de travail sur la communication de l'information financière relative aux changements climatiques (GIFCC) du Conseil de stabilité financière. Depuis, nous avons adopté des approches novatrices pour gérer les risques financiers et les occasions liés au climat. En 2019, nous avons pris des mesures concrètes pour mettre en œuvre les recommandations du GIFCC et publié le présent Rapport climatique.

Vulnérabilité des activités d'octroi de crédit de BMO aux risques liés au climat, au 31 octobre 2019



Octroi de crédit par BMO à des sociétés de production d'électricité³, au 31 octobre 2019



3. La production d'électricité est un sous-ensemble de services publics, à l'exception des services publics d'eau, des producteurs indépendants d'électricité et des sociétés de transport et de distribution d'électricité. La part de la production d'électricité à faibles émissions de carbone est calculée client par client à partir des renseignements publics les plus récents sur les sources d'électricité.

Supplément spécial

Rapport climatique 2019

À BMO, nous sommes conscients que les changements climatiques sont l'un des enjeux déterminants de notre époque. En décembre 2015, près de 200 États ont convenu de renforcer la réponse mondiale aux changements climatiques en signant l'Accord de Paris afin de maintenir l'augmentation de la température planétaire bien en dessous du seuil des 2 °C au-dessus des niveaux préindustriels, et de mener des efforts pour limiter cette hausse à 1,5 °C. Pour faire avancer cet objectif, le Conseil de stabilité financière a mis sur pied le Groupe de travail sur l'information financière relative aux changements climatiques (GIFCC), qui a publié une série de recommandations permettant aux intervenants du marché financier de comprendre et de communiquer les risques et les occasions liés au climat.

En janvier 2018, BMO a été l'une des premières banques à annoncer publiquement son appui au cadre du GIFCC. En 2018, nous avons harmonisé la communication de notre information sur les occasions et les risques liés aux changements climatiques avec les recommandations du GIFCC. Notre information a été reconnue comme de l'information de premier plan dans le rapport 2018 du GIFCC (*2018 Status Report*). Depuis, nous avons fait progresser des approches novatrices pour gérer les risques financiers liés au climat. En 2019, nous avons pris des mesures concrètes pour mettre en œuvre les recommandations du GIFCC dans l'ensemble de nos secteurs d'activité.

Le présent rapport constitue le premier rapport climatique de BMO. Il a pour but de fournir aux investisseurs et autres parties prenantes de l'information pertinente sur les risques et les occasions qui se présentent à nous relativement au climat, et de présenter l'approche que nous adoptons pour évaluer et gérer les répercussions liées au climat.



Approche de BMO à l'égard des occasions et des risques liés au climat

Exercice 2018 ou précédent	Exercice 2019	Exercice 2020 ou ultérieur
GOVERNANCE		
<p>Création du Conseil de la durabilité (2008)</p> <p>Détermination de la responsabilité des dirigeants à l'égard de la durabilité (2010)</p> <p>Inclusion de la surveillance de la durabilité dans la charte du Comité d'audit et de révision (2018)</p> <p>Nomination du chef de la durabilité (2018)</p> <p>Publication de la Déclaration relative aux changements climatiques (2018)</p> <p>Formation du Conseil d'administration de BMO sur la communication de l'information et les risques liés aux changements climatiques (2018)</p> <p>Mise en place d'un groupe de travail interne pour la mise en œuvre des recommandations du GIFCC (2018)</p>	<p>Lancement de la formation sur la communication de l'information et les risques liés au climat auprès des conseils d'administration des filiales de BMO et de son Comité de gestion des risques, Londres</p> <p>Création de l'équipe Finance durable</p> <p>Attribution au chef, Gestion des risques, Europe de la responsabilité de la fonction de haute direction relativement aux changements climatiques</p> <p>Établissement d'un groupe de travail pour l'analyse de scénarios</p>	<p>Poursuite de la communication d'information au Conseil d'administration sur les occasions et les risques liés aux changements climatiques</p> <p>Poursuite de l'accroissement de nos capacités et renforcement des mécanismes de gouvernance et la gestion des risques liés aux changements climatiques</p>
STRATÉGIE		
<p>Signature par le prédécesseur de BMO Gestion mondiale d'actifs des Principes pour l'investissement responsable des Nations Unies (2006)¹</p> <p>Intégration de principes de durabilité dans la stratégie globale de BMO (2016)</p> <p>Intégration du risque environnemental et social dans la norme générale Risque de réputation (2018)</p> <p>Intégration de l'examen des facteurs ESG, notamment les changements climatiques, dans les stratégies de placement</p>	<p>Lancement du programme d'analyse de scénarios liés au climat</p> <p>Lancement de la stratégie en matière de finance durable</p> <p>Intégration du risque lié aux changements climatiques dans la taxinomie des risques de l'organisation</p> <p>Détermination des secteurs de financement sujets aux risques liés au climat</p> <p>Amorce de recherche sur l'approche privilégiant l'analyse de scénarios pour les portefeuilles de placement à BMO Gestion mondiale d'actifs</p> <p>Intégration de la déclaration d'informations sur l'empreinte carbone dans l'analyse du portefeuille ESG à BMO Gestion mondiale d'actifs</p> <p>Participation à la phase 2 du projet pilote bancaire du GIFCC dans le cadre de l'IF-PNUÉ</p>	<p>Expansion du programme d'analyse de scénarios et exploitation des résultats afin d'orienter les réponses stratégiques</p>
GESTION DES RISQUES		
<p>Lancement d'un vaste programme de mobilisation à l'égard des enjeux ESG auprès de sociétés émettrices de BMO Gestion mondiale d'actifs (2000)</p> <p>Signature des Principes de l'Équateur (2005)</p> <p>Publication de la politique environnementale (2008)</p>	<p>Révision du cadre de gestion des politiques sur les risques environnementaux et sociaux</p> <p>Communication du document <i>Mobilisation à l'égard des changements climatiques : un cadre de travail pour l'avenir</i> de BMO Gestion mondiale d'actifs²</p>	<p>Développement du cadre de gestion des risques environnementaux et sociaux</p> <p>Amélioration des lignes directrices sur le risque lié au climat dans la politique de gestion du risque de crédit</p>
MESURES ET CIBLES		
<p>Atteinte de la carboneutralité (2010)</p> <p>Atteinte de trois cibles pluriannuelles successives de réduction des émissions à l'échelle de l'organisation (depuis 2008)</p>	<p>Progression vers l'atteinte des cibles de réduction des émissions</p> <p>Détermination d'une cible en matière de finance durable</p> <p>Officialisation du contrôle des demandes de renseignements ESG</p> <p>Quantification des éléments d'actif liés au carbone dans notre portefeuille de crédit</p> <p>Intégration de l'information sur l'empreinte carbone dans les analyses ESG des portefeuilles à BMO Gestion mondiale d'actifs</p>	<p>Maintien de la carboneutralité</p> <p>Atteinte des cibles de réduction des émissions</p> <p>Élaboration de mesures et d'indicateurs pertinents pour l'organisation afin d'évaluer les répercussions et les risques</p> <p>Élaboration de mesures et de cibles liées aux objectifs de finance durable</p>

1. F&C Asset Management était un signataire fondateur des Principes pour l'investissement responsable des Nations Unies en 2006. En 2014, BMO s'est porté acquéreur de F&C par l'intermédiaire de sa filiale en propriété exclusive, BMO Global Asset Management (Europe) Limited.
2. https://www.bmogam.com/ca-fr/institutions/wp-content/uploads/2019/11/climate_change_brochure_final_fr.pdf

Gouvernance

SURVEILLANCE PAR LE CONSEIL D'ADMINISTRATION

Les administrateurs de BMO sont recrutés et évalués selon une grille de compétences qui inclut l'expérience en matière de durabilité, et 8 de nos 14 administrateurs indépendants actuels ont de l'expérience dans ce domaine¹. En 2018, nous avons élaboré une formation en ligne sur la communication de l'information et les risques liés aux changements climatiques et l'avons offerte à tous les membres de notre Conseil d'administration, actuels ou nouveaux. En 2019, cette formation a été mise à jour et présentée aux administrateurs de toutes les filiales de BMO ainsi qu'au Comité de gestion des risques, Londres, conformément à l'énoncé de supervision de la Prudential Regulation Authority (PRA) du Royaume-Uni sur l'amélioration de l'approche adoptée par les banques et les assureurs pour gérer les risques financiers découlant des changements climatiques, ainsi qu'au cadre du GIFCC.

La surveillance de la durabilité par le Conseil d'administration, notamment les occasions et les risques liés au climat, est intégrée dans la charte du Comité d'audit et de révision du Conseil d'administration de BMO. Ce comité rencontre chaque année le chef de la durabilité et le conseiller général de BMO afin de passer en revue et d'aborder des questions liées à la durabilité, notamment la communication de l'information sur le climat et les changements climatiques.

Le Comité d'audit et de révision passe en revue et guide la stratégie, les plans d'action ainsi que les cibles et objectifs de rendement qui sont liés à l'impact environnemental de nos activités et à notre engagement à l'égard de la finance durable, afin de s'assurer que la direction de BMO aborde adéquatement les occasions associées à la transition vers une économie à faibles émissions de carbone.

Le Comité d'évaluation des risques du Conseil d'administration seconde celui-ci dans l'exercice de ses responsabilités de surveillance

de gestion des risques. Cela comprend la supervision de la détection et de la gestion des risques de BMO, dont sa culture de gestion des risques, le respect, par les groupes d'exploitation, des normes et procédures de gestion des risques et la conformité aux exigences réglementaires liées aux risques. Notre cadre de gestion des risques est revu régulièrement par le Comité d'évaluation des risques afin qu'il oriente la gouvernance de nos activités de prise de risques.

RÔLE DES DIRIGEANTS

Le chef de la direction a délégué la responsabilité de la durabilité au conseiller général de BMO, qui fait partie du Comité de direction et relève directement du chef de la direction. Le conseiller général de BMO doit aussi rendre des comptes sur le risque juridique et réglementaire, le risque de réputation et la conduite des affaires. Cette structure organisationnelle permet d'harmoniser la responsabilité de la durabilité avec la reddition de comptes dans ces domaines connexes.

Le conseiller général de BMO préside le Conseil de la durabilité de BMO, qui a été mis sur pied en 2008 et qui regroupait, à la fin de l'exercice 2019, 19 cadres dirigeants de secteurs d'activité et secteurs experts de l'organisation. Le Conseil de la durabilité appuie la mise en œuvre de la stratégie de durabilité de BMO et conseille l'organisation en la matière. Ses membres se réunissent chaque trimestre pour discuter de sujets touchant la durabilité, comme la communication de l'information, les occasions et les risques liés aux changements climatiques.

Le chef de la durabilité de BMO relève du secrétaire général et du conseiller général. Il est chargé d'élaborer et d'exécuter la stratégie de durabilité de BMO, notamment par une consultation interne et des efforts de soutien, l'engagement des parties prenantes et la communication de l'information. Ce mandat inclut la surveillance des enjeux climatiques, l'élaboration de stratégies pour gérer les occasions et les risques liés aux changements climatiques

à l'échelle de l'organisation ainsi que la production et la communication d'information sur le climat.

Le chef, Gestion globale des risques de BMO relève directement du chef de la direction et est le chef de la Gestion globale des risques et du portefeuille ainsi que le président du Comité de gestion des risques. Il est chargé de la surveillance et de l'examen indépendant des risques à l'échelle de l'organisation, et il doit faire preuve de leadership pour ce qui est des questions liées aux risques, élaborer leur cadre de gestion et en assurer le maintien, et veiller à ce qu'une culture de gestion des risques soit bien enracinée à l'échelle de l'organisation. La Gestion globale des risques et du portefeuille surveille la gestion des risques et est garante d'une approche rigoureuse à l'égard de la prise de risques quant à la gestion indépendante du processus d'approbation des transactions et des portefeuilles, à l'élaboration de politiques, au signalement des risques, aux simulations de crise, à la modélisation et à la sensibilisation aux risques. Elle est chargée d'analyser les scénarios relatifs aux changements climatiques afin de déterminer les risques que pourrait courir le portefeuille de crédit de BMO.

En 2019, le Bureau de la durabilité de BMO a collaboré avec la Gestion globale des risques et du portefeuille à l'élaboration et à la mise en œuvre d'un programme permettant de gérer le risque lié au climat dans l'ensemble de nos secteurs d'activité. Les deux équipes ont travaillé de concert pour intégrer le risque lié aux changements climatiques dans la taxinomie des risques de l'organisation et ont quantifié les éléments d'actif de notre portefeuille de crédit qui sont liés au carbone. Un groupe de travail composé d'employés de la Durabilité, de la Gestion globale des risques et du portefeuille (incluant le risque de crédit et le risque opérationnel) et de BMO Gestion mondiale d'actifs a été créé afin de déterminer les meilleures pratiques mondiales en matière de gestion des risques financiers liés au climat et de coordonner le programme de BMO qui assure la gestion des risques liés au climat.

En 2019, nous avons également répondu à l'énoncé de supervision de la PRA du Royaume-Uni sur l'amélioration de l'approche adoptée par les banques et les assureurs pour gérer les risques financiers découlant des changements climatiques en confiant au chef, Gestion des risques, Europe la responsabilité de la fonction de haute direction relativement aux changements climatiques. Nous avons au même moment élaboré un plan initial de mise en œuvre indiquant comment BMO prévoit respecter les exigences de cet énoncé.

Afin de mieux saisir les occasions associées à la finance durable, nous avons créé en 2019 l'équipe Finance durable, qui reçoit l'appui du Bureau de la durabilité de BMO. Cette équipe rassemble les capacités actuelles de BMO Marchés des capitaux et de BMO Gestion mondiale d'actifs. Elle est chargée de mobiliser l'organisation à donner suite aux occasions touchant la durabilité auprès des clients de tous les secteurs d'activité. Elle réunit des spécialistes en finance durable dont le rôle est de renforcer l'engagement des clients et de détecter les occasions d'offrir nos produits et nos services à mesure que le marché de la finance durable prend de l'expansion. Nous avons également créé le Comité de direction sur la finance durable, qui est composé de dirigeants de BMO et qui est chargé d'examiner, de valider et de surveiller notre stratégie en matière de finance durable.

Le comité de gestion de placements encadre toutes les politiques et les activités de BMO Gestion mondiale d'actifs qui ont trait à l'investissement responsable, y compris celles liées aux changements climatiques. Ce comité se compose notamment du chef des placements de l'organisation, du chef des placements, Amérique du Nord et d'autres hauts dirigeants représentant des entités réglementées de BMO Gestion mondiale d'actifs. Il est chargé de l'approbation finale de toutes les politiques d'investissement responsable.

¹ Les compétences et l'expérience de nos administrateurs sont présentées dans la circulaire de sollicitation de procurations de la direction de 2019.

Occasions et stratégie liées au climat

À BMO, nous sommes conscients que la transition vers une économie à faibles émissions de carbone est une entreprise complexe qui s'étendra sur une longue période. Les besoins en énergie continuant d'augmenter et les sources d'énergie ne cessant d'évoluer, il restera nécessaire d'avoir accès à des énergies abordables et de soutenir les collectivités locales afin de promouvoir une transition harmonieuse et équitable permettant d'atteindre les objectifs climatiques, tout en tenant compte de l'impact social. Nos clients joueront un rôle essentiel dans la transition vers une économie à faibles émissions de carbone, et nous croyons que cette transition donnera lieu à des occasions, qu'il s'agisse de gains en efficacité ou de changements dans les exigences de la clientèle. BMO s'engage à avoir un impact positif en collaborant avec ses clients tout au long du parcours visant à créer des produits novateurs. Nos groupes d'exploitation cherchent activement à réaliser des gains en efficacité opérationnelle. Notre engagement à maintenir notre carboneutralité et à mobiliser 400 milliards de dollars pour la finance durable d'ici 2025 est une réponse ciblée à cette transition.

EFFICACITÉ DES RESSOURCES

Les nouvelles préférences des consommateurs et la réglementation émergente en matière d'efficacité énergétique et de rapports amélioreront vraisemblablement l'efficacité énergétique. C'est pour nous une occasion de réduire nos frais d'exploitation et d'atteindre nos cibles de réduction des émissions. Nous avons fait le nécessaire pour que certaines installations de BMO puissent être certifiées par un tiers pour leur système de gestion de l'environnement, aux termes de la norme ISO 14001; les principes sous-jacents de cette norme sont appliqués à l'ensemble de notre portefeuille immobilier. Nous avons également pris des mesures pour mettre en œuvre des éléments des normes de certification LEED et BOMA, ce qui améliore l'efficacité énergétique de nos immeubles.

PRODUITS, SERVICES ET MARCHÉS

Nous percevons une possibilité de nous démarquer en mettant au point de nouveaux produits et services aux entreprises novateurs

qui sont reliés aux changements climatiques et en accédant à des marchés nouveaux et émergents grâce à des solutions financières pouvant aider nos clients à réussir leur transition vers une économie à faibles émissions de carbone. Cette transition nécessitera d'importants investissements dans les infrastructures, notamment dans les solutions utilisant une source d'énergie différente, dans l'amélioration du transport en commun et dans la modernisation de l'infrastructure actuelle afin qu'elle résiste mieux au climat.

Notre équipe Finance durable communique avec nos clients et repère les occasions d'offrir des produits et des services financiers durables sur le marché à l'échelle de BMO, afin que nous puissions respecter notre engagement en matière de finance durable. Nous saisissons ces occasions par les approches novatrices d'investissement responsable qu'adopte BMO Gestion mondiale d'actifs, qui nous permettent de tirer parti de notre position de conseillers de confiance pour aligner les placements des clients sur des objectifs de durabilité, et au sein des Marchés des capitaux, où nous avons créé une capacité de conseils dédiés qui pourront appuyer nos clients dans leur démarche de développement durable. Ces efforts reçoivent l'appui de l'équipe Durabilité, qui organise et guide la croissance de nos activités de finance durable en détectant les occasions de financement vert et en améliorant les processus internes de suivi et de surveillance de ce type de placements.

BMO Gestion mondiale d'actifs est signataire des Principes pour l'investissement responsable des Nations Unies. La détermination d'enjeux environnementaux, sociaux et de gouvernance (ESG) financièrement importants fait partie intégrante de ses processus d'investissement. Pour chaque stratégie de placement et catégorie d'actif, BMO Gestion mondiale d'actifs applique une approche personnalisée qui intègre les facteurs ESG afin de s'assurer que les analyses supplémentaires sont pertinentes et utiles dans le cadre de chaque processus de placement. BMO Gestion mondiale d'actifs offre également des fonds de stratégies axées ESG pour lesquels les considérations ESG font officiellement partie du mandat

d'investissement. L'actif sous gestion dans ces fonds se chiffrait à 5,4 milliards de dollars américains au 30 septembre 2019. Un bon nombre de fonds offrent aux investisseurs la possibilité d'affecter des capitaux à des solutions aux changements climatiques ou à des éléments d'actif qui produisent moins de carbone. Les offres comprennent le fonds de capital-investissement Climate Opportunity Partners, dont le capital est entièrement investi dans des entreprises fournissant des solutions; des mandats d'investissement dans des obligations vertes; et un groupe de fonds d'investissement responsable.

BMO Gestion mondiale d'actifs a également un vaste programme mondial de mobilisation des investisseurs, dans lequel les changements climatiques sont fondamentaux. Ce sujet est repris plus loin dans le présent rapport, à la section Gestion des risques. BMO Gestion mondiale d'actifs offre également cette expertise de mobilisation aux clients tiers par l'intermédiaire du service de représentation reo® (Responsible Engagement Overlay), dont l'actif sous services-conseils se chiffrait à 161 milliards de dollars américains au 30 septembre 2019.

Risques et stratégie liés au climat

Nous sommes conscients que les changements climatiques présentent un potentiel de risques pour notre organisation et nos clients. Les risques liés au climat peuvent être classés dans la catégorie des risques physiques associés aux effets d'un climat changeant et des risques de transition associés au passage à une économie à faibles émissions de carbone.

Nos processus pour détecter, évaluer et gérer les risques liés au climat sont intégrés dans notre cadre de gestion globale des risques. Supervisé par le chef, Gestion globale des risques, ce cadre nous aide à gérer nos activités exposées aux risques. Il repose sur notre approche de gestion des risques en trois points de contrôle, décrite dans la section Gestion globale des risques de notre [Rapport annuel aux actionnaires 2019](#). L'approche que nous privilégions actuellement pour évaluer notre exposition aux risques inclut implicitement

certains types de risques de transition et de risques physiques.

En 2019, nous avons intégré les changements climatiques dans la taxinomie des risques de l'organisation en tant que composants du risque environnemental et social. Nous poursuivons notre analyse afin de déterminer l'ampleur et l'horizon-temps de ces risques, ainsi que l'impact financier qu'ils pourraient avoir sur BMO, notamment au moyen de la mise à l'essai d'approches relatives à l'analyse de scénarios dont il est question à la page 8. BMO a également élaboré un énoncé qualitatif en matière d'appétit pour le risque sur les risques environnementaux et sociaux, y compris les changements climatiques.

DÉTERMINATION ET ÉVALUATION DES RISQUES LIÉS AU CLIMAT

Pour demeurer au fait des enjeux émergents, nous menons des recherches indépendantes, participons à des forums internationaux avec nos pairs, maintenons un dialogue ouvert avec nos parties prenantes internes et externes et surveillons les nouveautés réglementaires, les meilleures pratiques émergentes et les initiatives d'organismes internationaux qui ne sont pas chargés de la réglementation. Cela nous permet de déterminer la portée et l'ampleur des risques actuels et émergents qui sont liés au climat. L'inclusion des changements climatiques dans la taxinomie des risques de l'organisation nous sert de base pour reconnaître les répercussions des changements climatiques sur nos opérations et nos activités et pour en discuter.

Afin de déterminer et d'évaluer les risques liés au climat qui découlent de nos relations avec nos clients, nous suivons des lignes directrices internes qui résument la portée du risque environnemental et social et mettons en place des procédures, notamment en matière de diligence accrue, qui nous permettent de déterminer l'ampleur de notre exposition à ces risques. À cette fin, nous évaluons les stratégies de nos clients à l'égard des changements climatiques, leurs plans de réduction des émissions de carbone, la qualité de l'information relative aux changements climatiques qu'ils communiquent et leur niveau

de préparation à se conformer aux changements à la réglementation portant sur le climat ou à réagir au risque de réputation. Nous sommes également en train d'améliorer notre cadre de gestion des politiques sur le risque environnemental et social afin de perfectionner notre gouvernance et notre gestion des occasions et des risques liés au climat.

Depuis 2005, nous figurons parmi les signataires des Principes de l'Équateur et appliquons notre cadre de gestion du risque de crédit pour détecter, évaluer et gérer le risque environnemental et social inhérent aux transactions qui relèvent de notre champ d'application. Nous appliquons également des processus de sélection et d'évaluation environnementale et sociale pour catégoriser et évaluer les projets en fonction de l'importance de leurs répercussions et risques éventuels, y compris des changements climatiques.

Le programme évolutif que nous utilisons pour analyser les scénarios relatifs aux changements climatiques orientera notre processus de détermination et d'évaluation des risques liés au climat.

GESTION DES RISQUES LIÉS AU CLIMAT

Nous reconnaissons que tant les risques physiques que les risques de transition pourraient augmenter l'exposition de BMO à d'autres grands risques. Le Bureau de la durabilité travaille avec les secteurs d'activité et les secteurs experts afin d'élaborer, de coordonner et de maintenir une stratégie globale qui aborde nos responsabilités environnementales et sociales. Pour gérer tout risque d'entreprise connexe, nous travaillons avec ces partenaires, ainsi qu'avec des parties prenantes externes, afin de mieux comprendre les répercussions de nos activités et de nos décisions de financement.

1. La valeur des actifs liés au carbone correspond à la valeur du solde net des prêts et acceptations liés aux secteurs de l'électricité et des services publics, à l'exception des services publics d'eau, des producteurs indépendants d'électricité, des sociétés de transport et de distribution d'électricité, des producteurs d'électricité renouvelable et des producteurs d'électricité nucléaire. Le montant déclaré date du 31 octobre 2019 et est exprimé en pourcentage du solde net des prêts et acceptations.

2. La production d'électricité est un sous-ensemble de services publics, à l'exception des services publics d'eau, des producteurs indépendants d'électricité et des sociétés de transport et de distribution d'électricité. La part de la production d'électricité à faibles émissions de carbone est calculée client par client à partir des renseignements publics les plus récents sur les sources d'électricité.

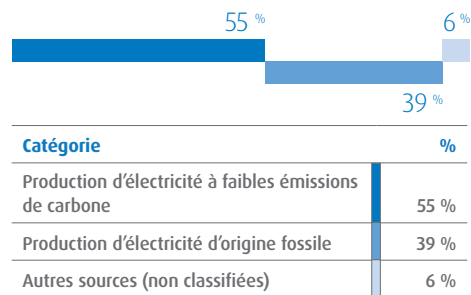
Risque de crédit et de contrepartie

Les risques liés au climat pourraient avoir un effet sur notre exposition au risque de crédit et de contrepartie s'ils touchent les revenus ou les dépenses de nos clients et que ces derniers ne peuvent plus respecter leurs engagements financiers envers BMO. Les emprunteurs pourraient faire face à des pertes ou à une hausse de leurs frais d'exploitation, résultant d'un changement aigu ou chronique dans les conditions climatiques ou les politiques relatives au climat, comme la tarification des émissions de carbone. Leurs revenus pourraient subir les effets de technologies nouvelles et émergentes, qui pourraient perturber le système économique et modifier la demande de certains produits, services et marchandises.

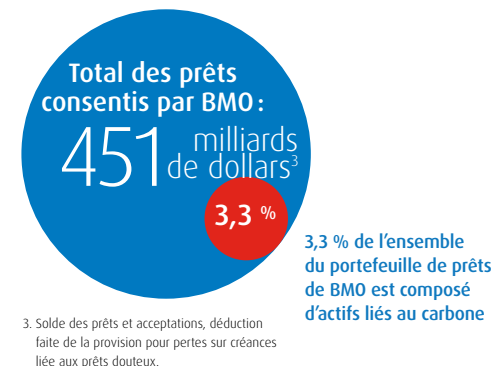
Nous avons mis en œuvre des directives de financement pour faire face aux risques environnementaux dans certains secteurs d'activité, et nous exerçons une diligence accrue lors de transactions avec des clients qui mènent leurs activités dans un secteur sujet aux risques liés à l'environnement. Nous faisons également des efforts pour comprendre les stratégies retenues par les emprunteurs pour s'adapter aux changements climatiques et les atténuer.

Afin d'éviter une surexposition dans une région ou un secteur d'activité susceptible d'être touché par les risques liés au climat, nous veillons à ce que notre portefeuille de crédit demeure diversifié. Nous en avons effectué une analyse sectorielle afin d'évaluer notre exposition aux secteurs sujets aux risques liés au climat. Les résultats de cette analyse sont présentés ci-dessous. Nous avons déterminé que le crédit que nous avons octroyé en 2019 en appui à des éléments d'actif liés au carbone est d'environ 14,7 milliards de dollars et qu'il représente 3,3 % de notre portefeuille de crédit total¹. Nous avons également analysé notre portefeuille d'actifs liés à la production d'électricité et déterminé qu'environ 55 % des crédits sont destinés à la production d'électricité à faibles émissions de carbone². Les résultats de cette analyse sont présentés ci-contre.

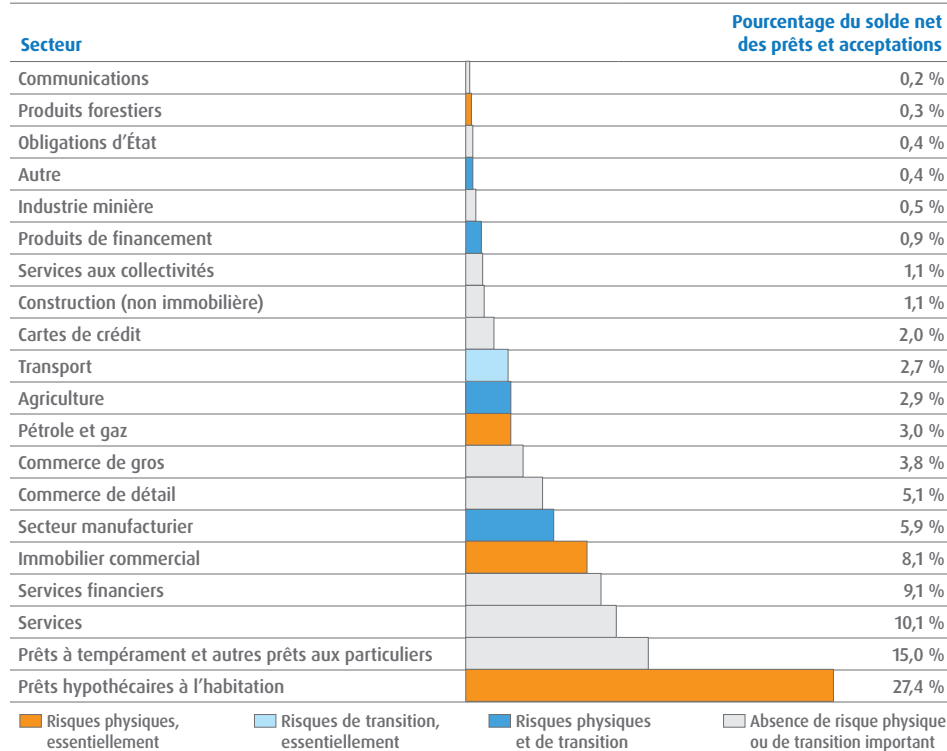
Octroi de crédit par BMO à des sociétés de production d'électricité² au 31 octobre 2019



Crédit octroyé à des éléments d'actif liés au carbone



Vulnérabilité des activités d'octroi de crédit de BMO aux risques liés au climat au 31 octobre 2019



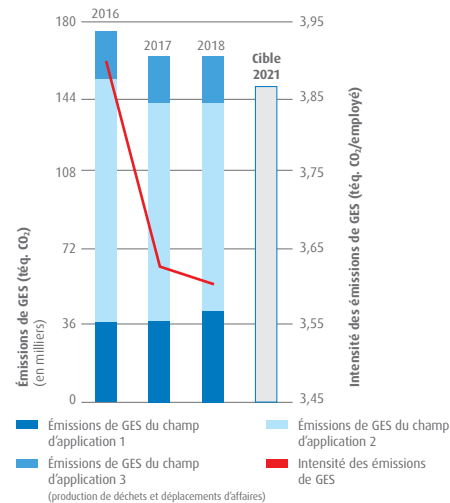
Risque opérationnel

Notre exposition à de nombreux types de risques opérationnels pourrait être accrue par les risques physiques et de transition qui sont liés au climat. Par exemple, la modification des régimes climatiques et des politiques relatives au climat pourrait faire augmenter les dépenses d'investissement et les frais d'exploitation associés à l'énergie et au matériel que nous utilisons pour chauffer, climatiser et alimenter nos installations. Le Bureau de la durabilité de BMO travaille également avec les équipes Gestion des risques et Affaires immobilières à la gestion des risques opérationnels qui découlent des changements climatiques. Ils doivent notamment mettre en place et maintenir un système opérationnel de gestion de l'environnement qui est conforme au cadre énoncé dans la norme ISO 14001 et établir des objectifs et des cibles alignant nos activités sur la Politique environnementale de BMO, qui comprend des cibles de réduction des émissions de gaz à effet de serre (GES). Nous surveillons également, sur une base continue, la venue de nouvelles taxes sur les combustibles ou l'énergie ou de nouveaux règlements sur la tarification du carbone; cette surveillance est possible grâce à notre groupe interne de gestion des risques, à la rétroaction de nos fournisseurs de services de gestion des installations et à notre participation aux associations sectorielles.

Nous nous sommes fixé l'objectif de maintenir la carboneutralité de BMO, atteinte en 2010. Notre stratégie de carboneutralité implique un parcours en trois étapes : promouvoir l'efficacité énergétique et limiter les émissions, acheter l'électricité provenant de sources renouvelables et acheter des crédits compensatoires de carbone de grande qualité¹. Nous suivons et analysons nos émissions de GES des champs d'application 1 et 2, de même que nos émissions de GES du champ

d'application 3 qui sont associées à la production de déchets et aux déplacements d'affaires. Depuis 2008, nous avons établi et atteint trois cibles pluriannuelles successives de réduction des émissions à l'échelle de l'organisation. Notre cible actuelle consiste à réduire, d'ici la fin de l'exercice 2021, nos émissions absolues de GES de 15 % par rapport à notre niveau de référence de l'exercice 2016. Pour l'atteindre, nous prévoyons d'investir dans des initiatives d'économie d'énergie, notamment en modernisant l'éclairage et l'infrastructure de chauffage et de climatisation et en améliorant l'enveloppe de nos immeubles. À la fin de l'exercice 2018, nous avons réduit nos émissions de 6,06 % par rapport à celles de l'exercice 2016, ce qui montre une bonne progression vers l'atteinte de notre cible. Nous examinons la possibilité d'établir des cibles de réduction des émissions reposant sur des assises scientifiques.

Performance de BMO en matière d'émissions de gaz à effet de serre



1. Pour en savoir plus sur la stratégie de carboneutralité de BMO, consultez notre [site Web](#).

Les changements qui s'opèrent dans les régimes climatiques et les politiques relatives au climat peuvent aussi avoir des répercussions sur les frais d'exploitation et les dépenses d'investissement de nos fournisseurs. Ces derniers pourraient choisir de faire payer ces frais à leurs clients, ce qui pourrait faire augmenter nos coûts d'achat. Nous élaborons en ce moment un Programme de consommation durable du matériel qui tiendra compte de la performance de nos fournisseurs actuels et futurs en matière de développement durable et de gestion des risques, notamment des risques liés aux changements climatiques.

Risque juridique et réglementaire

Un risque juridique et réglementaire pourrait découler d'une action (ou d'une présumée inaction) de BMO en ce qui a trait aux changements climatiques, à notre information sur les changements climatiques ou aux activités de nos clients. Nous surveillons les risques juridiques liés aux changements climatiques dans le cadre de notre évaluation globale des risques opérationnels, d'entreprise et de réputation.

Risque de réputation

Un risque de réputation pourrait découler de la façon dont on perçoit l'action ou l'inaction de BMO en ce qui a trait aux changements climatiques, à notre information sur les changements climatiques ou aux activités de nos clients. Nous surveillons les risques de réputation liés aux changements climatiques dans le cadre de notre évaluation globale des risques opérationnels et d'entreprise. Les risques de réputation liés au climat sont pris en considération par notre cadre de gestion du risque de réputation, dans lequel le chef de la durabilité joue un rôle de conseiller. Ce cadre de gestion est supervisé par le Comité de gestion du risque de réputation de BMO.

Risque de marché

Le risque de marché pourrait se ressentir de l'effet des risques de transition et des risques physiques sur les conditions du marché, notamment sur le prix des actions et des produits de base, ce qui pourrait accroître le risque de perte dans nos portefeuilles

de négociation et de prise ferme. Tout effet négatif serait pris en compte et atténué par les processus de surveillance des limites et le cadre de gestion des risques existants.

Dans son approche d'intégration des facteurs ESG, BMO Gestion mondiale d'actifs considère les changements climatiques comme un risque lié aux placements. Ce sujet est repris plus loin à la section *Risques liés aux activités d'investissement de BMO*.

Risque d'assurance

Un risque d'assurance pourrait découler des effets physiques des changements climatiques qui pourraient nuire aux activités d'assurance de BMO. Nous sommes exposés à un risque d'assurance à court terme, et nous surveillons régulièrement les conditions du marché et les aléas climatiques afin d'atténuer ce risque. La réassurance, qui s'entend des transactions où le risque d'assurance est transféré de BMO Assurance à des compagnies de réassurance indépendantes, est aussi utilisée pour atténuer notre exposition au risque d'assurance puisqu'elle sert à diluer le risque et à limiter les réclamations. D'un autre côté, nos activités de réassurance assument les risques de catastrophe sur des biens et d'autres risques de réassurance d'assureurs indépendants de divers territoires partout dans le monde, afin de limiter notre exposition au risque de réassurance dans certaines régions, conformément au cadre de gestion du risque de BMO Assurance. BMO Assurance quittera le marché de la réassurance pour les Services bancaires Particuliers et entreprises, le dernier traité arrivant à échéance en mars 2021. Toutefois, le risque de catastrophe persistera jusqu'à ce que toutes les réclamations en instance soient réglées et payées.

Risque de stratégie

Les réactions sociales et politiques aux questions climatiques pourraient se répercuter sur notre exposition au risque de stratégie en limitant ou en augmentant les occasions d'affaires externes. Pour y répondre, nous mettons au point des produits et des services de finance durable, notamment des programmes de services bancaires et de prêts responsables.

Risques liés aux activités d'investissement de BMO

Au sein de notre secteur de gestion d'actifs, BMO Gestion mondiale d'actifs intègre un examen des risques liés au climat dans les processus d'investissement par catégorie d'actif. Quelques exemples :

Catégorie d'actif	Activités de gestion des risques
Actions et titres à revenu fixe	Les outils d'analyse des portefeuilles ESG de BMO aident les gestionnaires de fonds à signaler les entreprises qui sont fortement exposées au risque climatique, compte tenu de leur performance en matière d'émissions par rapport à la moyenne de leur secteur. Les gestionnaires de fonds travaillent avec l'équipe Investissement responsable afin de comprendre les facteurs qui entraînent cette performance et les stratégies que ces entreprises adoptent pour atténuer le risque. De plus, nous évaluons en ce moment les risques physiques des sociétés émettrices de certains secteurs. Par exemple, BMO Gestion mondiale d'actifs a sensibilisé des entreprises du secteur des aliments et des boissons à la gestion du risque lié à l'approvisionnement en eau.
Obligations vertes	BMO Gestion mondiale d'actifs supervise les mandats d'investissement dans les obligations vertes pour ses clients institutionnels et investit elle-même dans des obligations vertes dans le cadre de nos fonds responsables en livres sterling et en euros. Nous disposons d'un processus d'évaluation interne complet pour sélectionner les obligations et nous assurer qu'elles respectent nos normes.
Dettes souveraines	L'outil ESG par pays qu'utilise BMO Gestion mondiale d'actifs comprend des données sur les risques environnementaux, notamment des indicateurs tirés de l'indice de performance environnementale de l'Université Yale.
Biens immobiliers	BMO Real Estate Partners suit une stratégie d'investissement immobilier responsable qui tient compte de questions environnementales ayant trait aux actifs existants et aux actifs détenus au stade de la diligence raisonnable et qui évalue la manière dont l'efficacité énergétique entre en ligne de compte dans la gestion et la rénovation des immeubles.

BMO Gestion mondiale d'actifs a un vaste programme mondial de mobilisation des investisseurs qui a été créé il y a près de 20 ans. Les changements climatiques constituent l'une des priorités fondamentales de notre engagement, et l'équipe Investissement responsable compte

cinq membres chargés de la mobilisation à l'égard des changements climatiques, de même qu'un expert de la gestion de l'eau. En 2019, nous sommes intervenus auprès de 126 entreprises au sujet des changements climatiques.

Nos perspectives ESG, présentées dans le document Mobilisation à l'égard des changements climatiques : un cadre de travail pour l'avenir, énoncent nos attentes à l'égard des sociétés émettrices, qui sont étroitement alignées sur celles du GIFCC.

À BMO Gestion mondiale d'actifs, nous mobilisons ces entreprises une à une, mais aussi par l'intermédiaire de l'initiative Climate Action 100+, par laquelle nous dirigeons la mobilisation de six entreprises et collaborons à la mobilisation de plusieurs autres. Nos efforts de mobilisation touchent également des secteurs qui ne sont pas visés par le mandat de l'initiative Climate Action 100+. En 2019, nous nous sommes notamment concentrés sur les banques de la région de l'Association des Nations de l'Asie du Sud-Est (ANASE) qui sont exposées à des risques en raison de leurs activités de crédit.

ANALYSE DE SCÉNARIOS

Nous mettons en place un programme d'analyse de scénarios relatifs aux changements climatiques, conformément aux recommandations du GIFCC. En 2019, nous avons appliqué des méthodes d'analyse de pointe lors d'un projet pilote visant à tester la résilience aux effets des scénarios de transition climatique chez une sélection de contreparties en amont des industries pétrolière et gazière. Nous octroyons aux industries pétrolière et gazière des prêts d'une valeur approximative de 13,4 milliards de dollars, ce qui représente 3 % de notre portefeuille de crédit total.

Nous avons analysé un scénario chaotique à court terme et un scénario méthodique de transition climatique à long terme. Dans le scénario chaotique, une taxe sur le carbone est mise en œuvre dans un court laps

de temps. Le scénario méthodique a été élaboré à partir du modèle REMIND 2°C, dans lequel une taxe sur le carbone est mise en œuvre graduellement. Le scénario à court terme reflète une transition chaotique vers une économie à faibles émissions de carbone et permet d'évaluer les conséquences de la mise en œuvre d'une taxe de 25 \$, de 50 \$ et de 100 \$ par tonne de carbone sur trois ans. Le scénario à long terme nous projette en 2040 et reflète une transition plus méthodique, pendant laquelle une taxe sur le carbone est mise en œuvre graduellement. Les résultats de l'analyse ont été rapportés au Conseil de la durabilité.

Projet pilote d'analyse de scénarios de BMO	
Risques de transition inclus	Risques liés aux politiques, à la technologie et au marché
Scénarios climatiques analysés	Transition chaotique – taxe sur le carbone mise en œuvre dans un court laps de temps Transition méthodique – modèle REMIND 2°C
Secteur d'activité	Marchés des capitaux
Portefeuille de crédit	Sélection d'emprunteurs en amont des industries pétrolière et gazière
Horizon-temps	À court terme : 2021 À long terme : 2040
Mesures du risque climatique	Cote de risque et probabilité de défaut adaptées au scénario

Nous développons en ce moment notre capacité à analyser des scénarios relatifs aux changements climatiques à l'échelle de l'organisation. Alors que nous peaufinons notre méthodologie, nous projetons d'étendre l'approche à d'autres types de risques liés au climat et à d'autres secteurs de notre portefeuille de crédit, en commençant par les secteurs qui sont particulièrement sujets aux risques liés au climat. Ces efforts nous permettront de repérer les risques financiers qui pourraient s'avérer importants et orienteront notre stratégie commerciale en ce qui concerne les changements climatiques.

Rôle de rassembleur et de catalyseur

Nous sommes déterminés à jouer un rôle de rassembleur et de catalyseur en favorisant la prise de mesures permettant de relever efficacement les défis que posent les changements climatiques. Nous participons activement aux initiatives, aux groupes de travail et aux partenariats multilatéraux présentés ci-dessous. Ces collaborations contribuent au développement de connaissances et d'expertise sur les changements climatiques, notamment en permettant de mieux comprendre les occasions et les risques qui y sont liés et la transition vers une économie à faibles émissions de carbone.

Pour faire avancer les choses, BMO participe à la phase 2 du projet pilote d'analyse de scénarios climatiques mené dans le cadre de l'Initiative financière du Programme des Nations Unies pour l'environnement (IF-PNUE), et s'est joint à des groupes de travail du secteur pour l'avancement de méthodologies et d'approches novatrices permettant de repérer et de gérer les risques liés au climat.

BMO Gestion mondiale d'actifs s'est également penchée sur l'analyse de scénarios du point de vue d'un gestionnaire de fonds. En 2018, nous avons codirigé une collaboration de l'Institutional Investors Group on Climate Change, qui envisageait la mise en œuvre d'une analyse de scénarios par des détenteurs et des gestionnaires d'actifs. En 2019, BMO Gestion mondiale d'actifs a entrepris des travaux afin de comprendre comment elle pourrait appliquer l'analyse de scénarios dans ses processus de gestion de placements. Ont également participé à cet exercice l'équipe Investissement responsable, l'équipe Surveillance du risque d'investissement, les équipes Gestion fiduciaire et les équipes Actions, Stratégie fondamentale et Crédit. Ces travaux sont en cours, et nous ferons état de leur progression.

Initiative	Priorité
Principes de l'Équateur	BMO est signataire des Principes de l'Équateur depuis 2005 et représente l'Amérique du Nord au sein du comité de direction des Principes de l'Équateur.
Institutional Investors Group on Climate Change	BMO Gestion mondiale d'actifs est membre de cette plateforme de collaboration, qui encourage l'adoption de politiques publiques, de pratiques d'investissement et de comportements organisationnels permettant de gérer les occasions et les risques à long terme qui sont associés aux changements climatiques.
Climate Action 100+	BMO Gestion mondiale d'actifs est l'un des membres fondateurs de cette initiative collaborative de 34 billions de dollars américains, par laquelle des investisseurs du monde entier se mobilisent pour s'assurer que les plus grands émetteurs de gaz à effet de serre prennent les mesures nécessaires pour lutter contre les changements climatiques.
Transition Pathway Initiative	BMO Gestion mondiale d'actifs appuie la Transition Pathway Initiative, qui évalue l'état de préparation des entreprises à la transition vers une économie à faibles émissions de carbone.
Déclaration <i>Investor Statement on Just Transition</i>	BMO Gestion mondiale d'actifs appuie la déclaration <i>Statement of Investor Commitment to Support a Just Transition on Climate Change</i> de 2019, par laquelle les investisseurs s'engagent à prendre en considération les aspects sociaux de la transition vers une économie à faibles émissions de carbone.
Groupe d'experts sur la finance durable du gouvernement du Canada	En 2019, le Groupe d'experts sur la finance durable du gouvernement du Canada a publié son rapport final sur la finance durable au Canada. Nous appuyons les recommandations du Groupe et avons directement participé à leur élaboration avec ses membres, leur fournissant notre rétroaction.
Projet pilote bancaire du GIFCC dans le cadre de l'IF-PNUE, phase 2	BMO participe à la phase 2 du projet pilote bancaire du GIFCC dans le cadre de l'IF-PNUE afin d'améliorer la mise en œuvre des recommandations du GIFCC. Le projet pilote vise à agrandir le groupe de banques participantes et de partenaires externes, à améliorer l'actuelle trousse d'outils du GIFCC (comprenant des scénarios, des données, des méthodes et des outils de production de rapports et de gouvernance) et à donner à l'IF-PNUE une position de leader en tant que plateforme essentielle de conseils et de dialogue.
Association des banquiers canadiens - Groupe de travail relatif au GIFCC	Nous participons à un forum qui invite les intervenants du secteur à élaborer, à partager et à diffuser les meilleures pratiques de communication de l'information sur les changements climatiques, en harmonie avec les recommandations du GIFCC.
Comité technique 207 de l'ISO/ sous-comité 1 sur la normalisation dans le domaine des systèmes de gestion de l'environnement	Une employée du Bureau de la durabilité de BMO est chef de la délégation canadienne et présidente du comité parallèle canadien du sous-comité 1, Systèmes de management environnemental, du comité technique 207 de l'ISO, qui met l'accent sur l'élaboration d'outils fondés sur des normes contribuant au développement durable.
Comité technique 322 de l'ISO sur la normalisation dans le domaine de la finance durable	Un membre du Bureau de la durabilité de BMO a été désigné par le président international du comité technique de l'ISO sur la gestion environnementale comme l'un des deux experts représentant plus de 80 pays lors de l'assemblée inaugurale du comité technique 322 de l'ISO sur la normalisation dans le domaine de la finance durable. Son programme de travail favorisera l'intégration de pratiques environnementales, sociales et de gouvernance dans la prise de décisions en matière d'investissement institutionnel et de gestion financière globale.
Association canadienne de normalisation - Comité technique sur la finance verte et de transition au Canada (<i>Technical Committee on Green and Transition Finance in Canada</i>)	Nous participons à un comité technique canadien ayant pour but d'élaborer une norme nationale de finance verte et de transition.
Groupe de travail technique du CDP dans le secteur des services financiers	Nous participons à un groupe de travail technique qui vise à mettre au point un nouveau cadre de communication de l'information pour le secteur des services financiers qui soit conforme aux recommandations du GIFCC.

Mesures et cibles

Pour évaluer notre approche à l'égard des occasions et des risques liés au climat, BMO fait le suivi des mesures ci-dessous.

Mesures et cibles en matière climatique

Mesure	2019	2018	2017	2016	
Gestion des risques liés au climat					
Crédit octroyé à des éléments d'actifs liés au carbone (en % de l'actif total) ¹	3,3	S. O.	S. O.	S. O.	
Saisie des occasions liées au climat					
Énergie renouvelable – participation au financement par actions et par emprunts (en milliards de dollars) [▲]	7,9	6,8	6,4	2,4	
Énergie renouvelable – engagements de prêt (en milliards de dollars) [▲]	4,2	3,9	4,2	3,6	
Prise ferme d'obligations durables (en milliards de \$ US)	9,4	6,3	S. O.	S. O.	
Maintien de la carboneutralité					Cible
Émissions de GES du champ d'application 1 (téc. CO ₂)	À déterminer ²	42 883	38 065	37 837	Réduction de 15 % d'ici 2021 par rapport à 2016
Émissions de GES du champ d'application 2 (téc. CO ₂)	À déterminer ²	99 062	103 350	115 334	
Émissions de GES du champ d'application 3 (téc. CO ₂) ²	À déterminer ²	21 391	21 834	22 097	
Achat d'électricité renouvelable (MWh)	À déterminer ²	149 199	158 749	115 138	90 % des émissions de GES du champ d'application 2 ⁴

▲ Assurance des données de cette mesure fournie par une organisation externe en 2019.

1. La valeur des actifs liés au carbone correspond à la valeur du solde net des prêts et acceptations liés aux secteurs de l'électricité et des services publics, à l'exception des services publics d'eau, des producteurs indépendants d'électricité, des sociétés de transport et de distribution d'électricité, des producteurs d'électricité renouvelable et des producteurs d'électricité nucléaire. Le montant déclaré date du 31 octobre 2019 et est exprimé en pourcentage du solde net des prêts et acceptations.

2. Accessible en ligne en juin 2020 à la page : Performance environnementale

3. Les émissions du champ d'application 3 incluent les émissions indirectes de GES attribuables aux déplacements des employés à des fins professionnelles par des moyens n'appartenant pas à l'organisation et aux déchets solides envoyés aux sites d'enfouissement municipaux (en Amérique de Nord seulement).

4. L'objectif est de compenser 90 % de nos émissions du champ d'application 2 selon l'emplacement en achetant chaque année des certificats d'énergie renouvelable.

Performance environnementale : <https://responsabilite-societale.bmo.com/pratiques/gerance-environnementale/cibles-et-performance-environnementales/>

Stratégie d'investissement responsable en actions mondiales : www.bmogam.com/gb-en/intermediary/wp-content/uploads/2019/05/bmo-responsible-global-equity-strategy-esg-profile-and-impact-report-2019.pdf

Stratégie mondiale d'investissement responsable sur les marchés émergents : www.bmogam.com/gb-en/intermediary/wp-content/uploads/2019/06/bmo-responsible-global-emerging-markets-equity-strategy-esg-profile-and-impact-report-2019.pdf

Fonds d'obligations responsable en euros : www.bmogam.com/gb-en/intermediary/wp-content/uploads/2019/08/impact-summary-responsible-euro-corporate-bond-fund.pdf

De plus, dans le cadre de l'approche d'intégration des facteurs ESG de BMO Gestion mondiale d'actifs, nous surveillons l'intensité pondérée en fonction de la taille de notre portefeuille des émissions de carbone au sein de nos principaux fonds d'actions fondamentales et de titres à revenu fixe. Nous avons publié ces données pour certaines de nos stratégies axées ESG, comme la Stratégie d'investissement responsable en actions mondiales, la Stratégie mondiale d'investissement responsable sur les marchés émergents et le fonds d'obligations responsable en euros.